

Basic of Microsoft Access 2010

الدكتور

علي محمد صالح احمد

كلية التربية للعلوم الصرفة/ قسم علوم الحاسبات

جامعة ديالى

المحتويات

نظرة عامة حول البرنامج

- ٢ مقدمة :-
- ٢ اولاً: طريقة فتح برنامج ACCESS
- ٣ ثانياً: واجهة المستخدم لبرنامج Microsoft Access 2010
- ٣ ١. شريط القوائم Ribbon:
- ٤ ٢. الواجهة الخلفية Backstage View:
- ٤ ٣. لوحة الوصول Navigation Pane:
- ٥ ثالثاً: مكونات قاعدة البيانات Access Database Components
- ٥ رابعاً: مبادئ تصميم قاعدة البيانات Access Database Design Principles
- ٦ خامساً: خطوات تصميم قاعدة البيانات Access Database Design Steps

الجداول

- ٧ اولاً: الجداول
- ٧ 1. انشاء جدول باستيراد أو ربطها ببيانات خارجية External Data
- ٨ 2. انشاء جدول عن طريق عرض التصميم
- ١٤ ثانياً : انشاء العلاقات بين الجداول :

الاستعلام

- ١٧ ١. فرز البيانات في جدول مستقل
- ١٨ ٢. اجراء عمليات حسابية من خلال الاستعلام

النماذج

- ٢٠ ١. انشاء نموذج باستخدام اداة Form
- ٢١ ٢. انشاء نموذج باستخدام اداة Form Design
- ٢٢ ٣. انشاء نموذج باستخدام معالج النماذج Form wizard
- ٢٤ ٤. انشاء نموذج يمثل واجهة البرنامج

التقارير

- ٢٧ 1. انشاء تقرير باستخدام اداة Report
- ٢٧ 2. انشاء تقرير باستخدام اداة Report Design
- ٢٧ 3. انشاء تقرير باستخدام معالج التقرير

نظرة عامة حول برنامج ACCEESS

مقدمة :-

يختلف برنامج Access عن برنامج Excel في إمكانية إنشاء قاعدة بيانات مكونة من عدة جداول مرتبطة ببعضها ، كما يمكن ارجاع بعض البيانات بعدة طرق من خلال الاستعلام و التقارير.

اولاً: طريقة فتح برنامج ACCESS

هناك طريقتين لفتح البرنامج

١. عن طريق قائمة Start

٢. R.Click ثم اختيار امر New و اختيار Microsoft Access database

The screenshot shows the 'Available Templates' window in Microsoft Access. The 'Blank database' template is highlighted. A blue box with an arrow points to this template, containing the text: 'اختيار قاعدة بيانات فارغة Blank database او قاعدة بيانات جاهزة Sample templates'. Below the screenshot, another blue box with an arrow points to the 'File Name' field, containing the text: 'اختيار اسم الملف و مكان حفظ'. A third blue box with an arrow points to the 'Create' button, containing the text: 'انشاء'.

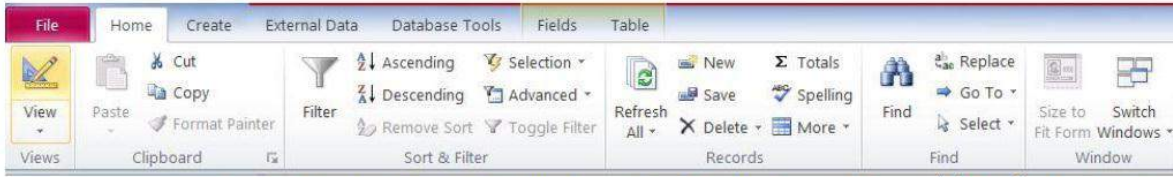
ثانياً: واجهة المستخدم لبرنامج Microsoft Access 2010

تتكون واجهة مستخدم البرنامج من ثلاث اجزاء :

١. شريط القوائم **Ribbon**: هو شريط مكون عدة قوائم تظهر في قمة واجهة البرنامج ، وكل منها تشمل علي كثير من التبويبات كما يظهر الشكل (١) ، يتكون الشريط من القوائم التالية :

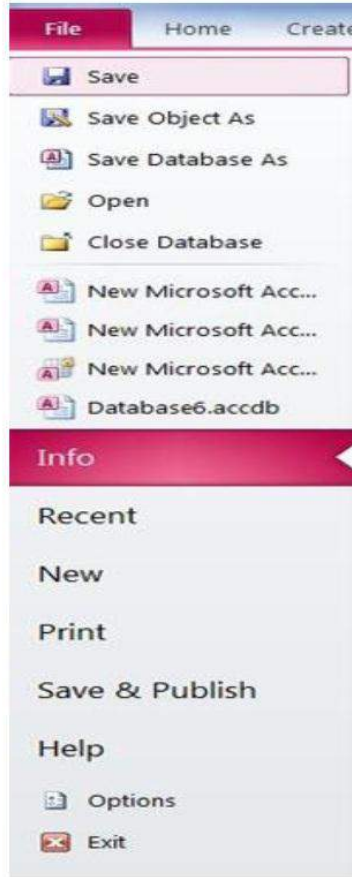
القوائم	ما يمكن فعله
قائمة الصفحة الرئيسية Home :	طرق العرض المختلفة
	النسخ و لصق
	اعداد خصائص الخط
	اعداد محازاة الخط
	التعامل مع السجلات (جديد / حفظ / حذف)
	تصنيف و فرز السجلات
	ايجاد السجلات
قائمة انشاء Create :	انشاء جدول جديد
	انشاء نموذج جديد
	انشاء تقرير
	انشاء استعلام
قائمة البيانات الخارجية External Data :	استيراد البيانات الخارجية
	تصدير البيانات
قائمة قاعدة البيانات Database Tools :	الوصول الي محرر فيجوال بيسك the Visual Basic editor ، وتشغيل ماكرو
	انشاء العلاقة بين الجداول

)



٢. الواجهة الخلفية **Backstage View**: وتظهر هذه الواجهة عند النقر علي قائمة **File** ، وتشمل علي عدة اوامر.

٣. لوحة الوصول **Navigation Pane**: هي نافذه في يسار واجهة البرنامج تستخدم للوصول و التبديل بين عناصر قاعدة البيانات.



Backstage View



Navigation Pane

ثالثاً: مكونات قاعدة البيانات Access Database Components
تعتمد قواعد البيانات داخل برنامج Microsoft Access علي عناصر أساسية ، كل منها تقوم
بوظيفة محددة يمكن توضيحها بالجدول التالي:

جدول : مكونات قاعدة البيانات

١. الجداول	٢. النماذج	٣. الاستعلام	٤. التقارير
تتكون قاعدة البيانات من جدول او عدة جداول Tables، ويشمل الجدول الواحد علي عدة اعمدة (حقول / Field) ، وعدة صفوف (سجلات / Record) قاعدة البيانات في ايسط شكل لها قد تعتمد علي جدول واحد فقط لتنظيم معلوماتك ، ولكن في غالب الامر ربما تحتاج الي اكثر من جدول لتنظيم هذه المعلومات ، فعلي سبيل المثال قد يكون لديك جدول عن المنتجات ، وجدول اخر يمثل اوامر البيع ، وجدول عن العملاء. فبالنسبة لجدول المنتجات كل صف او سجل يمثل منتج من المنتجات ، اما العمود او الحقل فيعبر عن معلومة معينة عن المنتج مثل سعره او كميته.	يمثل واجهة المستخدم لقاعدة البيانات. هناك نوعين من النماذج:- <u>الاول</u> : مرتبط مباشرة بالمصدر الرئيسي للبيانات (جداول / الاستعلام) يمكن من خلال النموذج Form ادخال وتحرير و عرض البيانات من المصدر الرئيسي. <u>الثاني</u> : غير مرتبط مباشرة بالمصدر الرئيسي ولكن يحتوي علي ازرار واوامر لاجراء بعض العمليات داخل التطبيق .	يُمكن المستخدم من الحصول علي اجابات لاسئلة يصعب الحصول عليها بالبحث مباشرة في الجداول كما يمكن فرز البيانات او اجراء عمليات حسابية عليها	وهو شكل معين للحصول علي المعلومات المطلوبة من قاعدة البيانات لعرضها علي الشاشة او طباعتها

رابعاً: مبادئ تصميم قاعدة البيانات Access Database Design Principles
يتوقف نجاح المستخدم في تصميم قاعدة البيانات علي مراعاته لعدد من المبادئ الاساسية ، والتي تتلخص فيما يلي :

١. تقسيم المعلومات الي جداول كل منها معني بموضوع محدد وذلك للتخلص من المعلومات المكررة
٢. الربط بين هذه الجداول كلما امكن ذلك ، لتحقيق التكامل و الوصول السريع لهذه المعلومات
٣. توافق عملية المعالجة مع احتياجات المستخدم

خامساً: خطوات تصميم قاعدة البيانات Access Database Design Steps

تصميم قاعدة البيانات يتكون من الخطوات التالية :

- ١ . تحديد الغرض من قاعدة البيانات.
- ٢ . ايجاد وتنظيم المعلومات المطلوبه.
- ٣ . تقسيم المعلومات الي جداول.
- ٤ . تحديد المعلومات في كل جدول ، علي سبيل المثال جدول العاملين قد يحتوي علي اسم الموظف و المرتب وغيرها من المعلومات المطلوبة عن العاملين.
- ٥ . تحديد المفتاح الاساسي لكل جدول ، ويحدد الحقل او العمود الفريد و الذي لا تتكرر سجلاته.
- ٦ . انشاء العلاقات بين الجداول .
- ٧ . مراجعة قاعدة البيانات لاكتشاف الاخطاء.

الجدول وانشاء العلاقات

اولاً: الجداول

الجدول : هو عنصر من عناصر قاعدة البيانات يستخدم لتخزين البيانات المتعلقة بموضوع معين مثل جدول الموظفين او المنتجات ، ويتكون الجدول من سجلات و حقول ، كما يظهر في الشكل التالي

ID	Last Name	First Name	Level	Date of Birth
1	خالد	محمد	1st Grade	15/12/1987
2	يوسف	ابراهيم	3rd Grade	10/06/1987
3	نصر	نصار	2nd Grade	05/10/1985

Record سجل

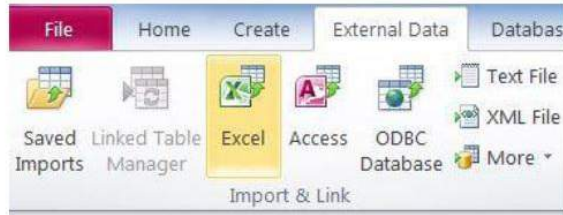
Field حقل

Field Value قيمة الحقل

١ . انشاء جدول باستيراد أو ربطها ببيانات خارجية External Data

ربما يعتمد المستخدم على جداول او بيانات خارج البيانات يقوم باستدعائها لبرنامج Access ، وذلك وفقاً للخطوات التالية :

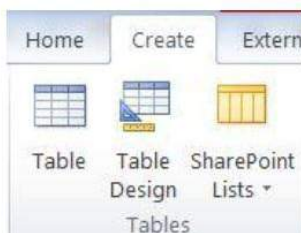
أ- من تبويب External Data ، من مجموعة Import ، ثم اختيار مصدر البيانات التي تريدها



ب- تظهر نافذة لتحديد فيها مكان البيانات ، واذا كانت هذه البيانات سوف تظهر في جدول مستقل لا ترتبط بالمصدر الاساسي ، ام انها ستكون مرتبطة بها حيث ان اي تعديل في برنامج Access سيؤدي الي تغييرها في المصدر الاساسي.

٢. انشاء جدول عن طريق عرض التصميم

يمكن إضافة جدول جديد بإسم (الكتب) لقاعدة البيانات الخاصة بأحد المكتبات الكبرى من خلال الاوامر الموجود ضمن مجموعة **Tables** داخل تبويب **Create**



- من تبويب **Create** ، ضمن مجموعة **Tables** ، ثم أختيار امر **Table Design**.
- تظهر نافذة لإنشاء الجدول من خلال تحديد اسم الحقول التي يتضمنها الجدول ، بالإضافة الي تحديد نوع البيانات الموجودة في كل حقل كما هو موضحا في الشكل التالي

Field Name	Data Type	Description
اسم الكتاب	Text	
رقم الكتاب	Number	
اسم المؤلف	Text	
تاريخ النشر	Date/Time	
دار النشر	Text	

- كما يظهر اسفل النافذه جزء يتعلق بتحديد خصائص البيانات الموجودة داخل كل حقل من حيث حجم الخط ، التنسيق ، وغيرها كما يظهر في الشكل التالي.

Field Properties	
General	Lookup
Field Size	255
Format	
Input Mask	
Caption	
Default Value	
Validation Rule	
Validation Text	
Required	No
Allow Zero Length	Yes
Indexed	No
Unicode Compression	Yes
IME Mode	No Control
IME Sentence Mode	None
Smart Tags	

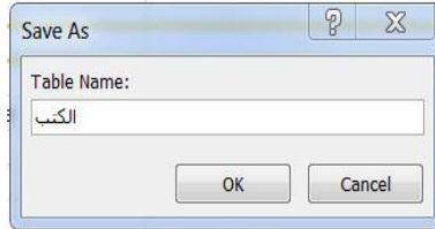
The data type determines the kind of values that users can store in the field. Press F1 for help on data types.

- د- و يمكن اختيار حقل معين ، و الذي يحتوي علي بيانات فريدة ومميزة (لا تتكرر ، لا يمكن ان يشترك اكثر من سجل بنفس بياناته مثل الرقم القومي او رقم السيارة او الرقم التاميني) كمفتاح اساسي وذلك بالنقر علي امر **Primary Key** ، اي لا يسمح البرنامج بتكرار قيمة الحقل اكثر من مرة مثل رقم الكتاب في المثال السابق .
- ه- تاتي خطوة ادخال البيانات داخل الجدول بعد ذلك من خلال الضغط علي

. Datasheet View



- و- تظهر مربع حوار يطلب حفظ الجدول ، علاوة علي تحديد اسم الجدول (وليكن تحت اسم الكتب).



- ز- يقوم المستخدم بعد ذلك بإدخال البيانات كما في النافذه الموضحة في الشكل التالي

الكتب	اسم الكتاب	رقم الكتاب	اسم المؤلف	تاريخ النشر	دار النشر	Click to Add
	مبادئ ادارة الاعمال	100	علي السلمي	13/05/2013	النور	
	ادارة التسويق	101	ثابت ادريس	14/02/2014	الحرية	
	الادارة المالية	102	منير هندي	29/04/2015	الجامعية	
	التسويق الاستراتيجي	103	محمد ابراهيم	08/07/2014	طبية	
	ت ادارة الموارد البشرية	104	شوقي الصباغ	01/01/2014	العلم	
*						

- ح- يمكن ايضا إنشاء جدول باسم المبيعات ، و المشتريات ، وذلك لمعرفة حجم المبيعات و المشتريات المتعلقة بتلك الكتب .

ط- لتغيير اي من نوع البيانات او خصائص الحقول ، نضغط على ايقونة Design View



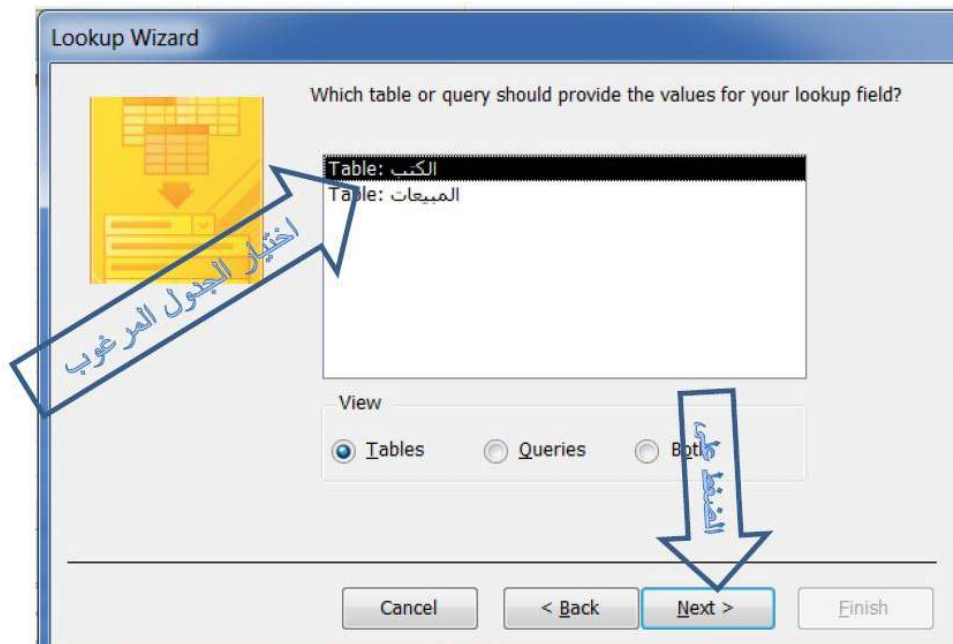
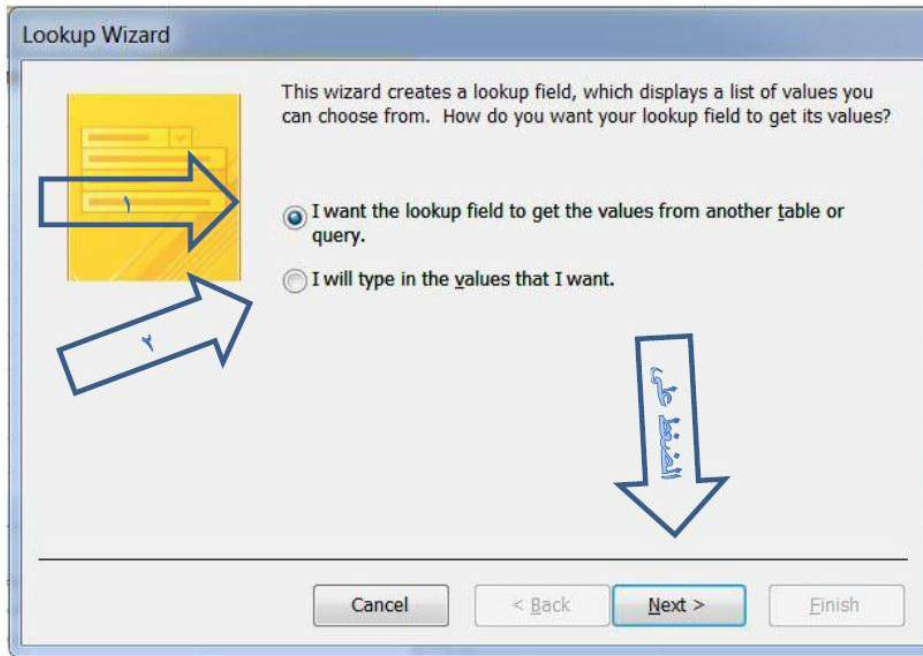
نوع البيانات Data Type

يقبل الحقل البيانات سواء كانت نصية او رقمية بحد اقصى ٢٥٥ حرف او رقم او رمز.	Text	نص
يمكن ادخال بيانات رقمية فقط ، كما يمكن اجراء عمليات حسابية عليها.	Number	رقم
يمكن ادخال حجم هائل من الحروف و الارقاميزيد عن ٢٥٥ حرف او رقم او رمز.	Memo	مذكرة
يمكن ادخال بيانات عن مبالغ باي عملة مثل ج م, \$, £, ¥ .	Currency	عملة
إدخال بيانات عبارة عن وقت او تواريخ.	Date/Time	التاريخ / الوقت
هو تسلسل رقمي يدرجه برنامج Access كمفتاح اساسي.	AutoNumber	رقم تلقائي
حقل منطقي(نعم/لا ، صح/ خطأ) .	Yes/No	نعم/لا
لادخال كائن في شكل رسم او صورة .	OLE Object	
يوفر سهولة الوصول الي صفحات الويب او الايميل.	Hyperlink	ارتباط تشعبي
تخزين اي نوع من الملفات سواء كانت صورة او ملف من ملفات الاوفيس.	Attachment	مرفق
يستخدم لانشاء الحقل كمربع تحرير وسرد يحتوي علي قيم من جدول او استعلام او ادخال القائمة بواسطة المستخدم مباشرة كما سنري في جدول المبيعات و المشتريات .	Lookup Wizard	معالج البحث

استخدام معالج البحث في تصميم جدول المبيعات و المشتريات

يصبح لدي المستخدم جدول يشمل جميع الكتب الموجودة بالمكتبة التي ننشئ قاعدة البيانات لها ، ولكي لا نعيد كتابة اسم الكتاب او رقمة في جدول المبيعات و المشتريات مرة اخري ، فيمكن استخدام معالج البحث **Lookup Wizard** من نوع البيانات لتظهر مربع حوار ييسالك عن مكان الجدول الذي يحتوي علي الحقل المراد ادراج قيمة في الجدول الجديد، ويتكون المربع الحوار من خيارين هما :-

- (١) الحصول علي القيم من جدول او استعلام اخر .
- (٢) كتابة القيم من قبل المستخدم ، وذلك كما يظهر في المربع الحوار التالي .



Lookup Wizard

Which fields of الكتب contain the values you want included in your lookup field? The fields you select become columns in your lookup field.

اختيار الحقل المرغوب

Available Fields:

رقم الكتاب
اسم المؤلف
تاريخ النشر
دار النشر

Selected Fields:

اسم الكتاب

الخطوة على

Cancel < Back Next > Finish

Lookup Wizard

التكامل المرغوب

What label would you like for your lookup field?

اسم الكتاب

Do you want to enable data integrity between these tables?

Enable Data Integrity

Cascade Delete

Restrict Delete

Do you want to store multiple values for this lookup?

Allow Multiple Values

Those are all the answers the wizard needs to create your lookup field.

الخطوة

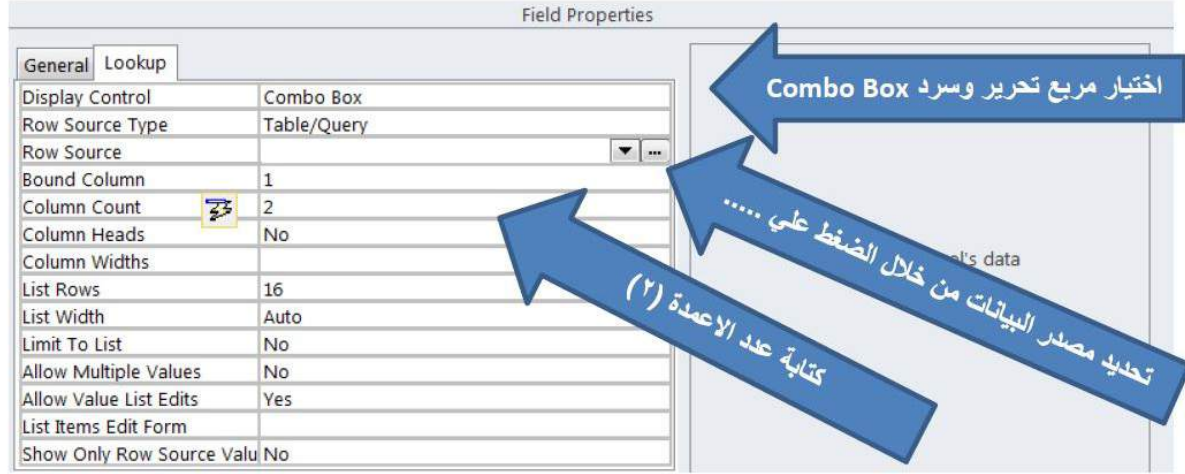
Cancel < Back Next > Finish

✚ استخدام تبويب lookup من نافذة Field Property لتصميم الجدول

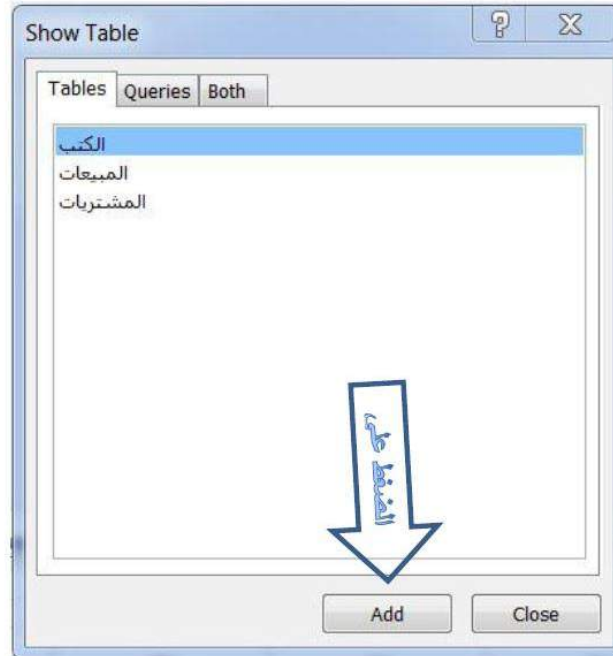
هناك طريقة اخري لإدراج قيم حقل معين داخل مربع تحرير و سرد من خلال تبويب بحث من نافذة خصائص حقل ، متبعا الخطوات التالية :-

(١) وضع مؤشر الماوس على رقم الكتاب

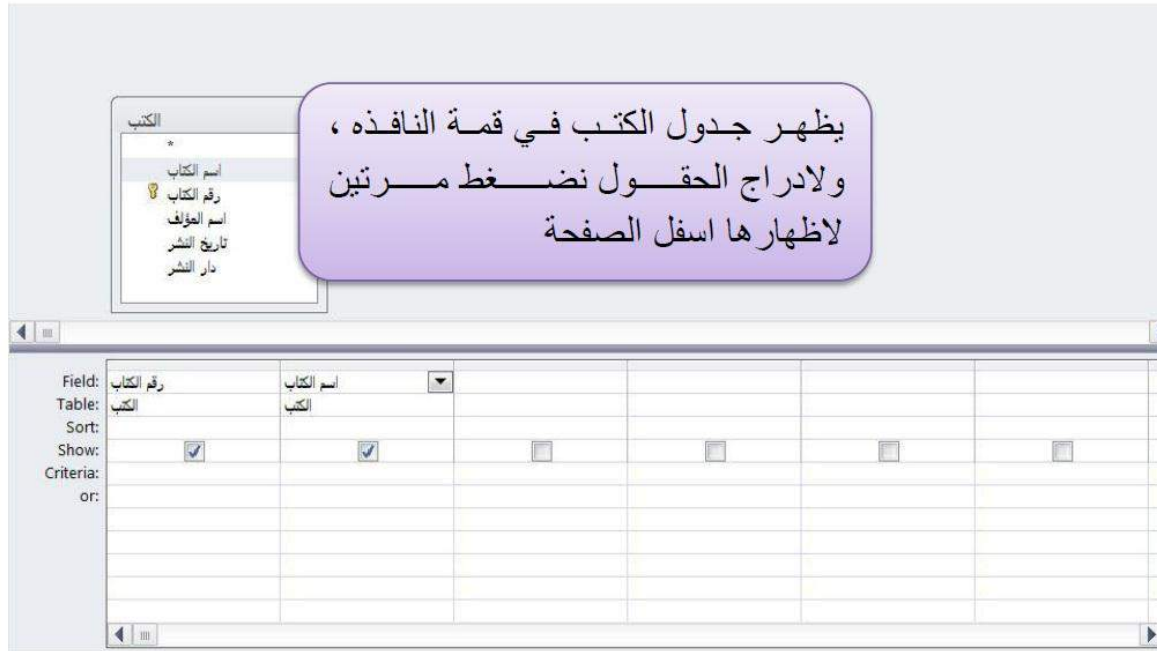
- (٢) الانتقال الي نافذة خصائص حقل في اسفل شاشة البرنامج
 (٣) اختيار تبويب lookup ثم تغيير الخصائص كما هو موضح في الشكل المقابل



- (٤) لتحديد مصدر البيانات المراد ادراجها كقيم في الجدول ، نضغط علي (.....) ليظهر لنا نافذة الاستعلام وفي المقدمة مربع حوار يسأل المستخدم عن اي جدول يريد اضافته كما هو واضح في الشكل التالي



- (٥) باختيار جدول الكتب واغلاق المربع الحواري (Show Table) ، تأتي بعد ذلك خطوة إختيار الحقول المراد اضافتها كمربع تحرير وسرد

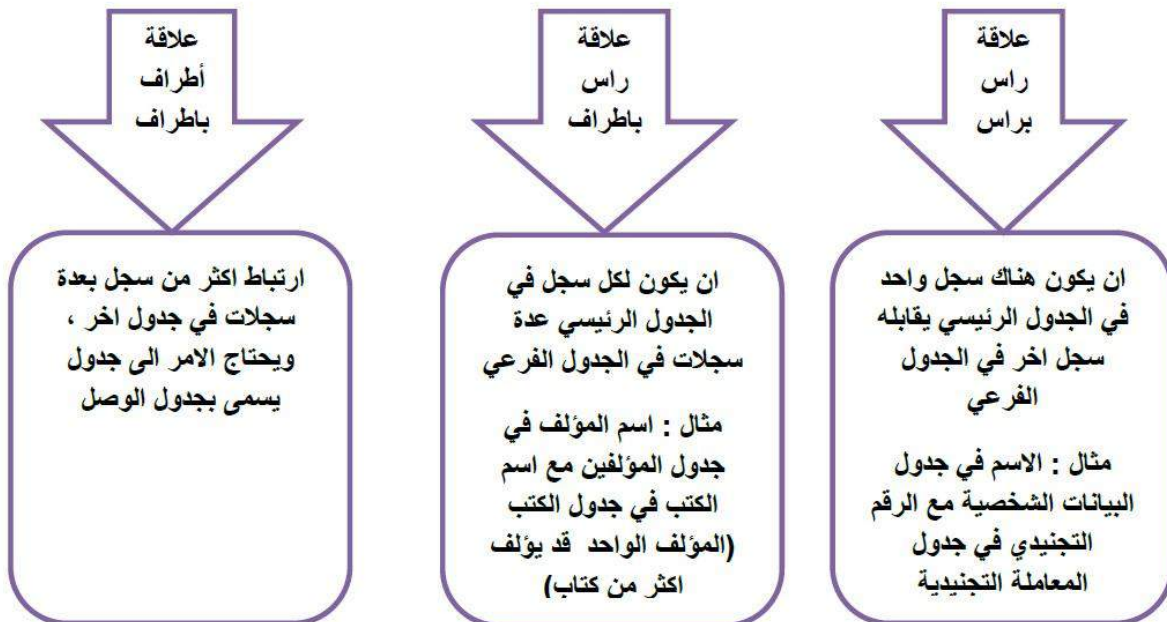


٦) نرجع الى صفحة ادخال البيانات داخل الجدول لملاحظة التغييرات من خلال النقر على ايقونة **Datasheet View** كما وضحنا سابقا ، فنجد ان رقم الكتاب يظهر في مربع تحرير و سرد.

ثانياً : انشاء العلاقات بين الجداول :

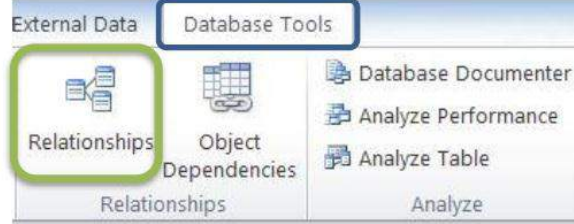
هو ارتباط بين جدولين منفصلين أو أكثر لتحقيق التكامل جداول قاعدة البيانات علاوة على منع تكرار القيم في اي من الجداول.

انواع العلاقات بين الجداول



خطوات انشاء العلاقات بين الجداول

١. فتح قاعدة البيانات المعنية ، واختيار تبويب Database Tools ومن مجموعة Relationships



٢. اظهار الجداول المراد انشاء علاقة بينهما من خلال اختيار امر Show tables الموجودة ضمن مجموعة Relationships



٣. نربط الجداول من خلال امر Edit Relationships الموجودة ضمن مجموعة Tools، ليظهر مربع حوار باسم Edit Relationships.

Edit Relationships

Table/Query: الكتب Related Table/Query: المبيعات

رقم الكتاب اسم الكتاب

Enforce Referential Integrity
 Cascade Update Related Fields
 Cascade Delete Related Records

Relationship Type: One-To-Many

OK
Cancel
Join Type..
Create New..

Edit Relationships

Table/Query: الكتب Related Table/Query: المشتريات

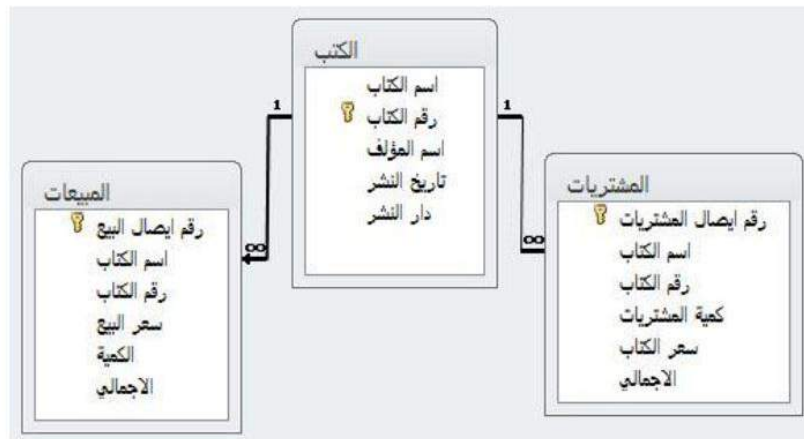
رقم الكتاب اسم الكتاب

Enforce Referential Integrity
 Cascade Update Related Fields
 Cascade Delete Related Records

Relationship Type: One-To-Many

OK
Cancel
Join Type..
Create New..

٤. تظهر العلاقة بين الجداول التي سبق ربطها كما في الشكل التالي



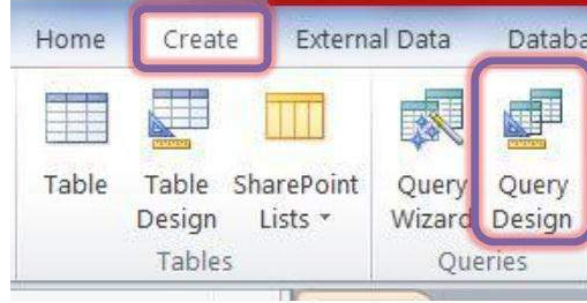
الاستعلام Query

تستخدم للاجابة علي سؤال محدد بالاضافة الي لاجراء عمليات حسابية علي البيانات الموجودة في عدة جداول

١. فرز البيانات في جدول مستقل

يمكن اظهار بيانات محددة في جدول مستقل وفقاً لمعيار محدد مسبقاً، فبالرجوع الى المثال السابق الخاص بالمكتبة ، يمكن فرز الكتب التي تم نشرها بعد تاريخ معين و ليكن ٢٠١٤/١/١ ، وذلك باتباع الخطوات التالية

- فتح تبويب **Create** ، واختيار **Query Design** الموجودة ضمن مجموعة **Queries**، لتظهر نافذة الاستعلام مربع حوار ي يطلب من المستخدم اظهار الجدول الذي يمكن اجراء الاستعلام عليه وهو جدول الكتب



نضغط على اسماء الحقول المراد اظهارها في الاستعلام لتظهر اسفل الشاشة كما في الرسم التوضيحي التالي

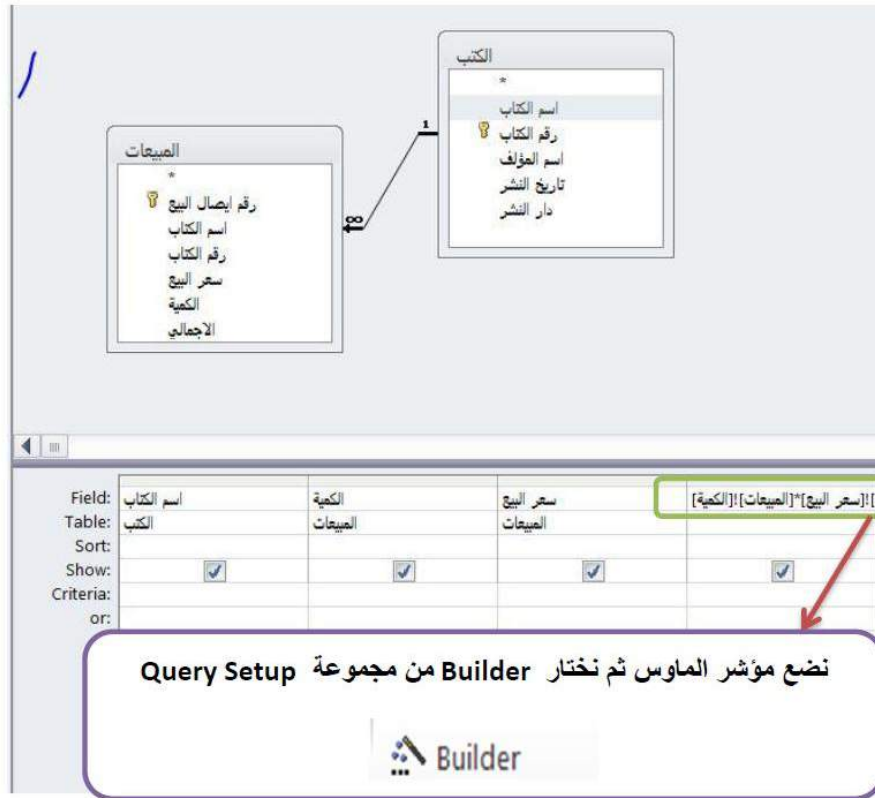


- نضغط علي ايقونة Run الموجودة ضمن مجموعة Results لإظهار نتائج الاستعلام التي سبق وضع في الخطوة السابقة .



دار النشر	تاريخ النشر	اسم المؤلف	اسم الكتاب
الحرية	14/02/2014	ثابت ادريس	ادارة التسويق
الجامعية	29/04/2015	منير هندي	الادارة المالية
طبية	08/07/2014	محمد ابراهيم	التسويق الاستراتيجي
العلم	01/01/2014	شوقي الصباغ	ت ادارة الموارد البشرية

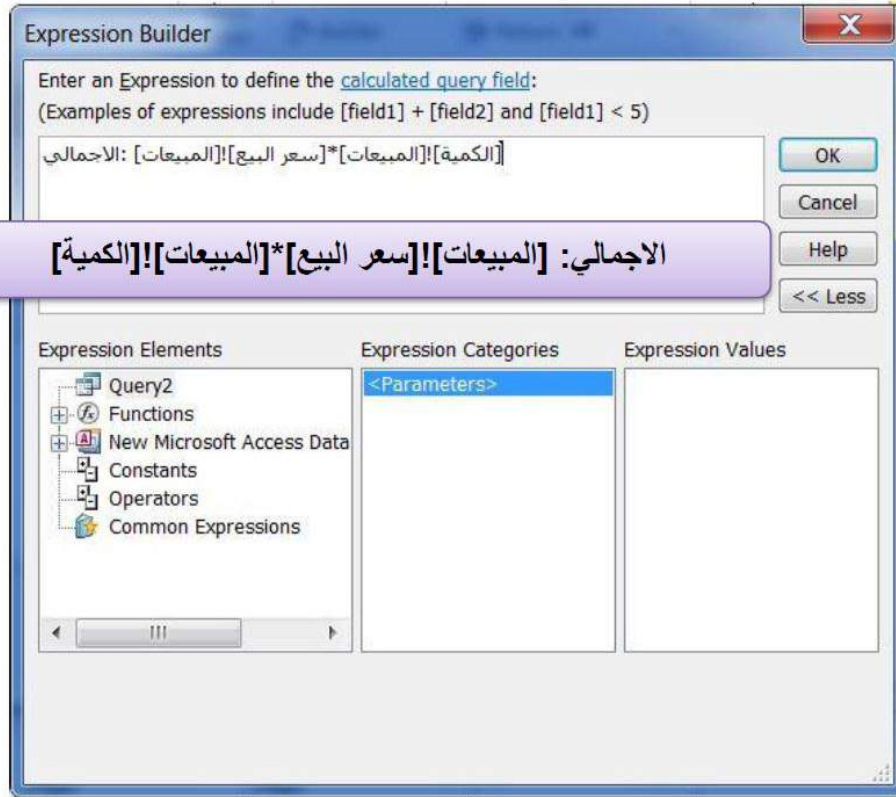
٢. اجراء عمليات حسابية من خلال الاستعلام
 يمكن تنفيذ عملية حسابية من خلال الاستعلام ، فحساب الاجمالي الذي يساوي كمية المبيعات مضروب في سعر البيع



Field: [سعر البيع]*[المبيعات]=[الكمية]
 Table: المبيعات
 Sort:
 Show:
 Criteria:
 or:

نضع مؤشر الماوس ثم نختار Builder من مجموعة Query Setup

Builder



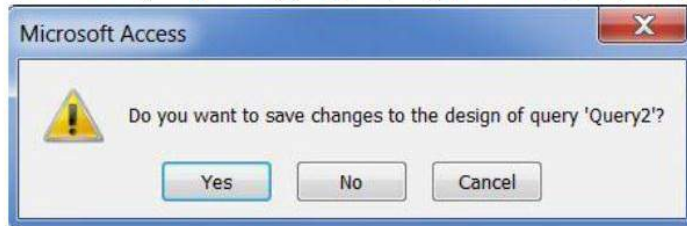
[الاجمالي]: [المبيعات]! [سعر البيع]* [الكمية]!

اسم الكتاب	الكمية	سعر البيع	الاجمالي
مبادئ ادارة الاعمال			
ادارة التسويق	2	٥٥,٠٠ ج.م.	١١٠,٠٠ ج.م.
الادارة المالية			
التسويق الاستراتيجي			
ت ادارة الموارد البشرية			
نظم المعلومات			
*			

- وعند تعديل معيار الاستعلام او الرجوع الي نافذة الاستعلام مرة اخرى ، نضغط علي ايقونة **Design View**



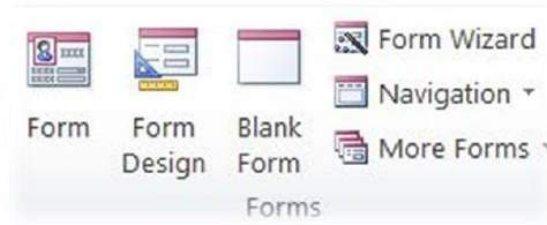
- وعند إغلاق الاستعلام يطلب البرنامج حفظ وتسمية الاستعلام



النماذج Forms

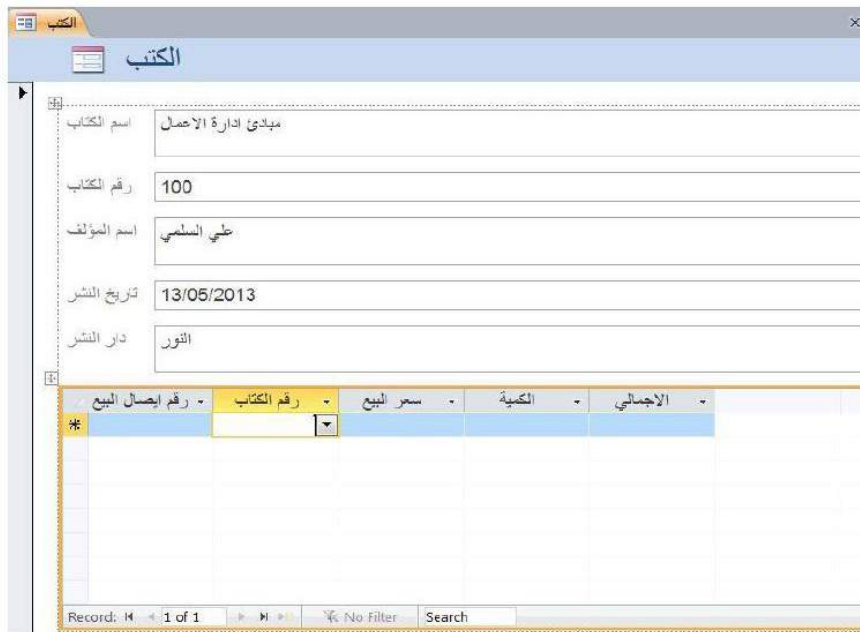
هي شاشة منظمة ومنسقة يمكن استخدامها لادخال البيانات بشكل جيد بدلاً من ادخالها في الجدول الرئيسي ، بالإضافة الي امكانية انشاء نماذج تمثل واجهة قاعدة البيانات و التي قد تحتوي علي ازرار لتنفيذ بعض الاوامر مثل فتح تقرير او طباعته او اغلاق البرنامج او فتح نموذج اخر وهو ما نتوسع بشرحه في هذا الجزء .

يمكن انشاء نموذج بديل لادخال البيانات المتعلقة بالكتب بدلاً من ادخالها في جدول الكتب من خلال ادخالها سجلاً بسجلاً ، و هناك اكثر من طريقة لتصميم النموذج داخل برنامج Access 2010 الموجودة بمجموعة Forms داخل تبويب Create .



١. انشاء نموذج باستخدام اداة Form

- تحديد الجدول او الاستعلام المراد انشاء نموذج له بالضغط عليها
- اختيار Form الموجودة ضمن مجموعة Forms
- يظهر النموذج باسم الجدول او الاستعلام الذي سبق اختياره انفاً كما بالشكل التالي



الاجمالي	الكمية	سعر البيع	رقم الكتاب	رقم إيصال البيع
				#

- يمكن ادخال بيانات الكتب مباشرة داخل هذا النموذج و الذي سيغير بيانات الكتب في الجدول الرئيسي.
- كما يمكن تعديل هذا النموذج من خلال الرجوع الي صفحة التصميم **Design View** الموجودة في اقصي يسار البرنامج ضمن مجموعة **views**



٢. انشاء نموذج باستخدام اداة **Form Design**

- اختيار **Form Design** الموجوده ضمن مجموعة **Forms**
- يظهر النموذج باسم **Form1** كصفحة تصميم فارغة ، كما يظهر بيمين الصفحة نافذه باسم **Field list** تشمل علي جميع الجداول التي تحتويها قاعدة البيانات ، و التي من خلالها يمكن إضافة الحقول الي النموذج من خلال النقر المزدوج على اسم الحقل.



- كما يظهر ايضاً ادوات لتصميم هذا النموذج من ازرار او مربع سرد او نموذج فرعي ، تساعد المستخدم علي اخراج النموذج بصورة افضل .

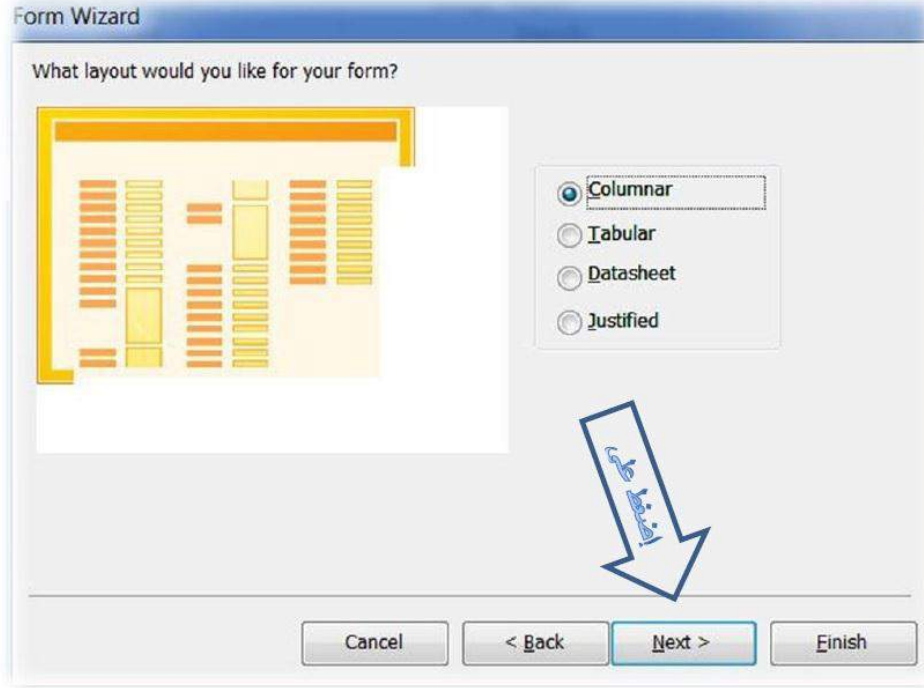




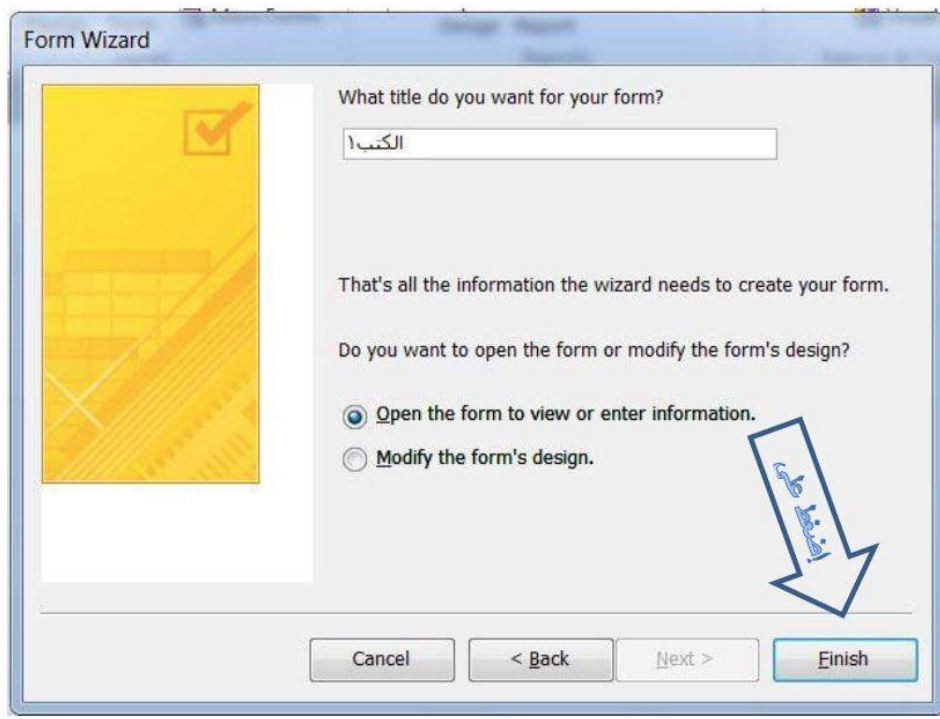
٣. انشاء نموذج باستخدام معالج النماذج Form wizard

- اختيار معالج النماذج من تبويب Create ، ليظهر مربع حوار يسأل المستخدم عن اسم الجدول ، و الحقول المراد ادخالها في النموذج .

- اختيار طريقة عرض النموذج وفقا للطرق المبينة بالنافذه التالية



- كتابة اسم النموذج المراد انشائه ، وبالضغط علي Finish يظهر النموذج الذي يعد جاهزا لادخال البيانات.



الكتب

الكتب

اسم الكتاب: ميادئ ادارة الاعمال

رقم الكتاب: 100

اسم المؤلف: علي السلمي

تاريخ النشر: 13/05/2013

دار النشر: النور

- يمكن ادخال البيانات داخل هذا النموذج سجل بسجل حيث يوجد شريط في اسفل النموذج يمكن من خلاله تنفيذ عدة اوامر كما هو موضح .



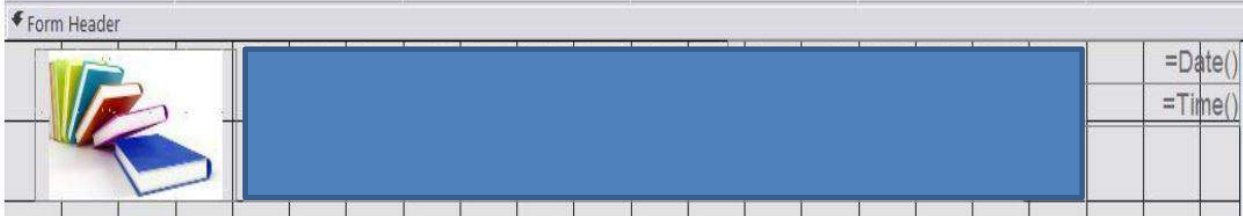
٤. انشاء نموذج يمثل واجهة البرنامج

يمكن استخدام طريقة عرض التصميم لانشاء نموذج او واجهة برنامج تحتوي علي ازرار و اوامر وتبويبات تساعد المستخدم علي اخراج البرنامج الذي قام بتنفيذه بشكل اكثر جاذبية ، وسوف نناقش فكرة مبسطه عن ذلك .

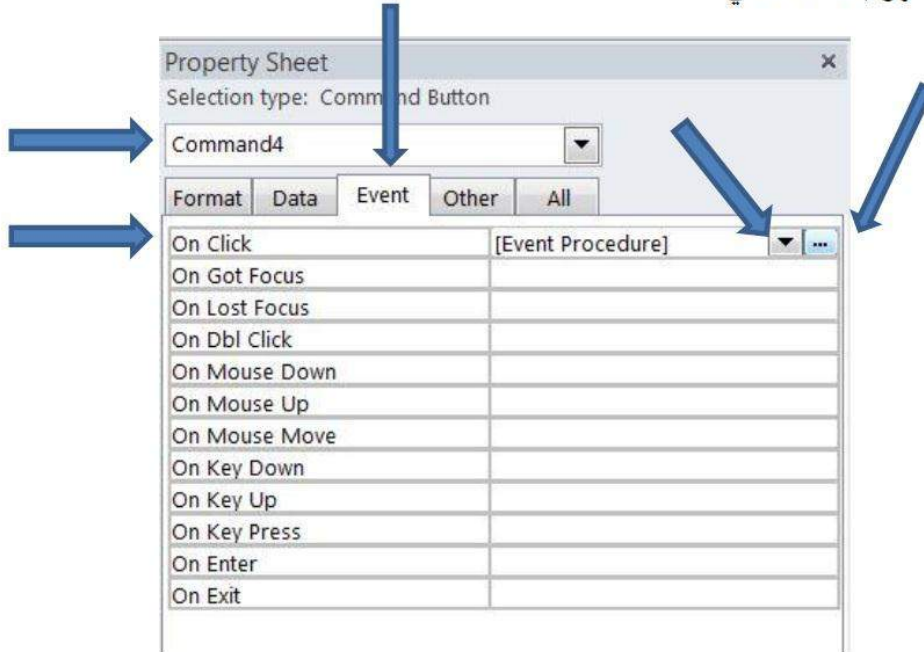
- فتح نموذج فارغ من خلال تبويب **Create** ، ومن مجموعة **Forms** ، ثم اختيار **Form Design** ، كما يظهر تبويب رئيسي باسم **Form Design Tools** يتكون من ثلاث تبويبات فرعي هي **Design** ، **Arrange** ، **Format** .



- إضافة خلفية للنموذج بالضغط علي تبويب **Format** ، ثم اختيار **Background Image**
- إضافة لوجو ، وعنوان للنموذج ، علاوه علي إضافة تاريخ ووقت فتح البرنامج بالضغط علي تبويب **design** ، ثم اختيار **Logo** ، **Title** ، **Date & Time** ، ليظهر كل ما سبق في قمة النموذج كما في الشكل التالي:



- إضافة زر الي النموذج لفتح نموذج اخر يمثل نموذج الكتب الذي سبق إنشائه ، من تبويب **Design**، نختار **Button** الموجوده ضمن مجموعة **Controls** ، ثم نضعها علي النموذج لتظهر نافذة في يمين الشاشة باسم **Property Sheet** كما يظهر بالشكل التالي



- من نافذة **Property Sheet** نختار **[Event Procedure]** امام حدث النقر ، وبمجرد الضغط عليالموجودة بجوار السهم تظهر نافذة البرمجة .
- نضع الكود التالي

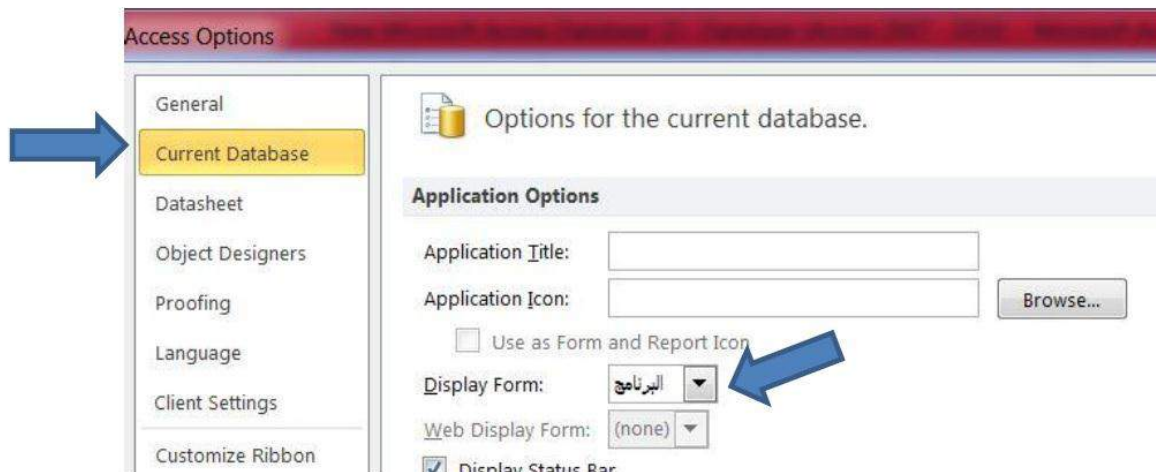
Doccmd.openform"الكتب",acNormal,,,acFormAdd,acWindowNormal

- إغلاق نافذة البرمجة ثم الضغط علي الزر ليظهر نموذج الكتب وبالتالي يمكن ادخال البيانات المتعلقة بالكتب من خلال هذا النموذج.
- يمكن تنفيذ نفس الشأن بالنسبة لباقي النماذج لتظهر واجهة البرنامج كما يلي :



- الخطوة الاخيرة في انشاء النماذج هي إظهار النموذج السابق الذي يمثل واجهة البرنامج مباشرة عند فتح برنامج Access ، وذلك من خلال اتباع المسار السابق

- **File** → **Options**



التقارير Reports

هي الحصول علي المعلومات (الحقول) المطلوبه من قاعدة البيانات وفقاً لما يحتاجه المستخدم سواء من الجداول او الاستعلام

١. انشاء تقرير باستخدام اداة Report

تحديد الجدول او الاستعلام المراد انشاء تقرير لها ، ثم اختيار اداة Report من مجموعة Reports ، ليظهر التقرير و يكون جاهز للتعديل او الطباعة .

٢. انشاء تقرير باستخدام اداة Report Design

بمجرد الضغط علي هذا الامر يظهر صفحة فارغة جاهزة للتصميم و ادخال الحقول .

٣. انشاء تقرير باستخدام معالج التقرير

يستخدم معالج التقرير لاعداد التقرير من خلال عدة خطوات يقوم المستخدم فيها بتحديد الجداول او الاستعلامات بالاضافة الي تحديد ترتيب وتنسيق الحقول.